

metos

Kaffekvarn

GR

Installations- och användningsanvisningar



Innehållsförteckning

| | |
|------------------------|---|
| Beskrivning | 3 |
| Tekniska data..... | 3 |
| Mått | 4 |
| Installation..... | 4 |
| Användning | 5 |
| Service | 5 |
| Funktionsprincip | 5 |
| Inställningar..... | 6 |
| Programmering | 7 |
| Kopplingsschema | 9 |

Beskrivning

GR-1.2- Kaffekvarn med en bönbehållare

Två portionsstorlekar

GR-1.3- Kaffekvarn med en bönbehållare

Tre portionsstorlekar

- ▶ Hållare för filtertratt
- ▶ Timerstyrd
- ▶ Bönbehållare 6,8 kg
- ▶ Frontstyrd
- ▶ Överbelastningsskydd för motorn
- ▶ Anti-statisk utmatningskammare

GR-2.2- Kaffekvarn med två bönbehållare

Två portionsstorlekar / behållare

GR-2.3- Kaffekvarn med två bönbehållare

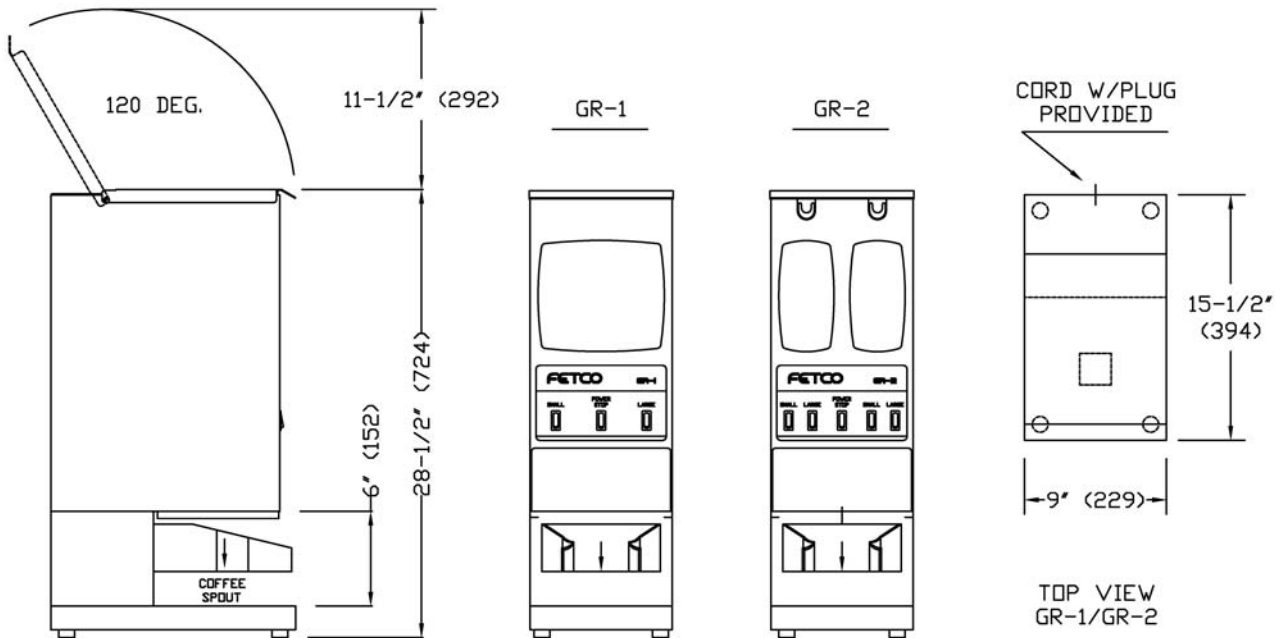
Tre portionsstorlekar / behållare

- ▶ Hållare för filtertratt
 - ▶ Timerstyrd
 - ▶ 2 st 2,3 kg bönbehållare
 - ▶ Frontstyrd
 - ▶ Överbelastningsskydd för motorn
 - ▶ Anti-statisk utmatningskammare
-

Tekniska data

| | GR-1.2& GR-1.3 | GR-2.2 & GR-2.3 |
|-----------------------------|----------------------------------|----------------------------------|
| Bönbehållarens storlek: | 1 x 6.8 kg. | 2 x 2.3 kg. |
| Kvarnens gångtid | 00.1 sec. – 999.0 sec. | 00.1 sec. – 999.0 sec. |
| Kvarnens effekt* / minut: | 510g | 510g |
| Grovlek, fabriksinställning | Medium | Medium |
| Filtertrattens storlek: | 180 – 230 mm | 180 – 230 mm |
| Elanslutning: | 220 VAC, 1-fas 5.2 A, 0.67 HP | 220 VAC, 1-fas 5.2 A, 0.67 HP |

Mått



Installation

Läs noggrant anvisningarna i denna manual emedan den innehåller viktig information om apparatens rätta, effektiva och säkra installation, användning och underhåll. Om anvisningarna i denna manual inte följs kan apparatens säkerhet äventyras. Tillverkaren är inte ansvarig för olyckor som skett som en följd av att anvisningarna inte följts. Härvid hävs även garantin.

1. Granska leveransen för synliga skador. Rapportera leverantören om eventuella skador och brister omedelbart.
2. Installera kvarnen på ett plant och stabilt underlag.
WARNING: Skjut aldrig apparaten så den vilar mot ledningar eller vägguttag.
3. Avlägsna el-kabeln från bönbehållaren och anslut den till apparatens baksida.
WARNING: Anslut apparaten endast till jordade uttag
4. Starta apparaten enligt efterföljande anvisningar.
5. För tilläggsinformation, kontakta service.

Användning

- 1. Ställ apparatens on/off -brytare i "on" läget.**
 - Brytaren lysas upp och apparaten är nu klar att användas.
- 2. Fyll bönbehållaren/behållarna med kaffeböner.**
 - GR-2 modellen har 2 st. 5lb. löstagbara bönbehållare. Behållarna bör ligga tätt mot apparatens botten. Försäkra att inga kaffeböner eller delar av kaffeböner hamnat under behållarna. Behållarna kommer inte att sitta rätt i detta fall.
 - Bägge behållarna bör placeras i apparaten och behållarnas lock bör vara på plats innan apparaten startas.
- 3. Placera filterhållaren i fästet.**
 - Fästets armar av plast passer för filterhållare till kaffebyggare med glaskanna
 - Vid övriga storlekar rekommenderas det att filterpappret placeras direkt på kvarnens hylla.
- 4. Tryck på portionsknappen. (fabriksinställd)**
 - Liten portion: 114 g
 - Medium portion: (Gäller endast för GR-1.3 och GR-2.3.) Ca. 170 g
 - Stor portion: 227 g
- 5. Avlägsna filterhållaren efter att kvarnen stannat.**

Rengöring:

- a) Använd rengöringsmedel för rostfritt stål för stálytorna. Använd ALDRIG frätande ämnen.
- b) Rengör de övriga ytorna med en fuktig trasa och vid behov mildt rengöringsmedel.
- c) GR-2 modellernas löstagbara behållare kan rengöras i diskmaskin. Dock inte behållarnas lock.
- d) Det rekommenderas att behållarna torkas för hand efter rengöring.

Service

Funktionsprincip

Timer:

Systemet består av ett programmerbart timer-kretskort, startknapp, bönbehållarens solenoid (gäller endast för GR-2 -modellerna), en kondensator samt kvarnens motor.

Då startknappen trycks startar apparaten.

GR-1

Timerkortet kopplar spänning till motorn via kondensatorn.

Då timerns inställda tid gått bryts spänningen till kondensatorn och motorn och apparaten stannar.

GR-2

Timerkortet kopplar spänning till behållarens solenoid varvid luckan öppnas och kaffebönorna rinner ner i kvarnkammaren. Timerkortet kopplar även spänning till motorn via kondensatorn.

Då timerns inställda tid gått bryts spänningen till behållarens solenoid och luckan stängs. Spänningen till motorn och kondensatorn kopplas bort efter en fördröjning (se "Programmering"). Fördröjningen garanterar att alla bönor som ramlat ner i kvarnen blir malda innan motorn stannar.

Använd Power/stop brytaren om det är nödvändigt att stoppa kvarnen innan timerns inställda tid gått.

Överbelastningsskydd

Apparaten är försedd med två överbelastningsskydd som skyddar apparaten om ett främmande föremål hamnat i behållaren och stockat motorn.

- Strykortet är försett med ett överhettningsskydd med alarmsignal som bryter spänningen till motorn om kortet överhettas.
- Motorn är försedd med ett överhettningsskydd (utan alarmsignal) som bryter spänningen till motorn om motorn överhettas.

Då det främmande föremålet avlägsnats och apparaten har svalnat återställs överhettningsskydden automatiskt.

Varning: Försök inte åtgärda detta problem själv utan bryt strömtillförseln till apparaten och tillkalla service.

Inställningar

Inställning av kvarnen

Dessa inställningar bör endast utföras av behörig yrkespersonal.

Kvarnen är på fabriken inställd till medium.

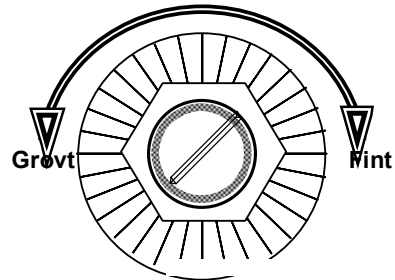
Om justering är nödvändigt:

- Avlägsna alla bönor från behållaren/behållarna.
 - ❖ GR-1: Ös ut så mycket bönor som möjligt. Lyft sedan upp fönstret och sopa ut de sista bönorna.
 - ❖ GR-2: Avlägsna behållarna och töm ut bönorna, placera sedan bägge behållare tillbaka i apparaten.
- Tryck på knappen för stor portion. Detta tömmer kvarnen från eventuella kaffebönor.
- Avlägsna frampanelens alla fyra skruva (2 st fram på panelen och 2 st undertill invid kvarnens utmatning).
- Vrid låsmuttern minst ett varv motsols med hjälp av en 22 mm nyckel.
- Ställ in justeringsskruven med hjälp av en skruvmejsel, medurs för finare malning och moturs för grövre, se bild. **OBS: Överskrid inte 1/4 varv i någondera riktning.**
- Dra åt låsmuttern efter utförd justering.
- Testa med en liten mängd kaffebönor att resultatet blev så som önskat, om inte, upprepa ovanstående.

OBS: Det är eventuellt nödvändigt att justera timern för att nå önskad mängd kaffe. En finare malning producerar en mindre mängd malet kaffe / minut än en en grövre.

För att återställa fabriksinställningen:

- Följ de 4 första stegen i ovanstående instruktion för justering av kvarnen.
- Vrid inställningsskruven medurs tills den stoppar och backa sedan en aning.
- Märk sedan ut "klockan 12" på justeringsskruven.
- Vrid justeringsskruven moturs till läget "klockan 4".
- Dra åt låsmuttern.
- Testa med en liten mängd kaffebönor.



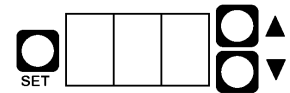
Programmering

Programvara 0.9 och nyare

- ▶ Ställ Power/Stop-brytaren i "0"-läget.
- ▶ Avlägsna nedre panelen.
- ▶ Ställ Power/Stop-brytaren i "I" -läget
Modellnumret som programmerats för apparaten visas en kort stund (exempel: **12** = GR-1.2, **23** = GR-2.3)
- ▶ Efter detta visas **DEF** om programmeringen är enligt fabriksinställningarna, i övriga fall är displayen tom.
- ▶ Håll **SET** tryckt i 5 sekunder tills **SET** visas på displayen.
- ▶ Frigör **SET**, programvarans version visas.
(Exempel: 0.9, 1.0, etc.)
- ▶ Tryck **SET**. **TYP** visas för en kort stund varefter modellnumret som programmerats för apparaten visas. Ställ in med **UPP** och **NER** knapparna tills rätt modellnummer visas. (GR-1.2 = **12**, GR-2.3 = **23**, etc.)
- ▶ Tryck **SET**. Displayen visar **DEF**.
Tryck **SET** för att hoppa över denna punkt.
För att återställa fabriksinställningarna, håll **SET** tryckt i 5 sekunder tills **STO** visas för en kort stund. Detta avslutar programmeringen. För att på nytt nå programmeringsläget, håll **SET** tryckt i 5 sekunder på nytt.
- ▶ Tryck **SET**. **DLY** visas för en kort stund varefter motorns fördröjningstid visas (sekunder).
(GR-2.2 & 2.3 endast)
Ställ in med **UPP** och **NER** knapparna.
- ▶ Tryck **SET**. Den första portionsknappens nummer följt av tiden (i sekunder) visas.
Exempel: LH1 = Vänster sidans "liten portion", 7.0 sekunder
- ▶ Tryck **SET**. Följande knapp visas följt av tiden.
Exempel: LH2 = Vänstra sidans "medium" portion, 13.5 sekunder.
- ▶ Gå igenom inställningarna för alla knappar på detta sätt. Se tabell.
- ▶ **VIKTIGT!** För att spara inställningarna och återgå till normal användning bör **SET** hållas tryckt i 5 sekunder tills displayen visar **STO**.

23**DEF****SET****X.X****TYP****23****DEF****STO****DLY****8.0****LH1****7.0****LH2****13.5****STO**

STYRKORT



MOTORFÖDRÖJNING
Tiden vilken motorn ännu går efter att bönbehållarens lucka stängts på GR-2 modellerna. Denna fördröjning garanterar att alla böror som ramlat ner i kvarnkammaren blir malda.

Fabriksinställning: 8 sekunder.

PORTIONSKNAPPAR

| Modell GR- | 1.2 | 1.3 | 2.2 | 2.3 |
|---------------|-----|-----|-----|-----|
| Vänster liten | LH1 | LH1 | LH1 | LH1 |
| Vänster med. | | LH2 | | LH2 |
| Vänster stor | LH3 | LH3 | LH3 | LH3 |
| Höger liten | | | RH1 | RH1 |
| Höger med. | | | | RH2 |
| Höger stor | | | RH3 | RH3 |

FABRIKSINSTÄLLNINGAR

Liten – LH1/RH1 = 7 sek.
Med. – LH2/RH2 = 13.5 sek.
Stor – LH3/RH3 = 20.0 sek.

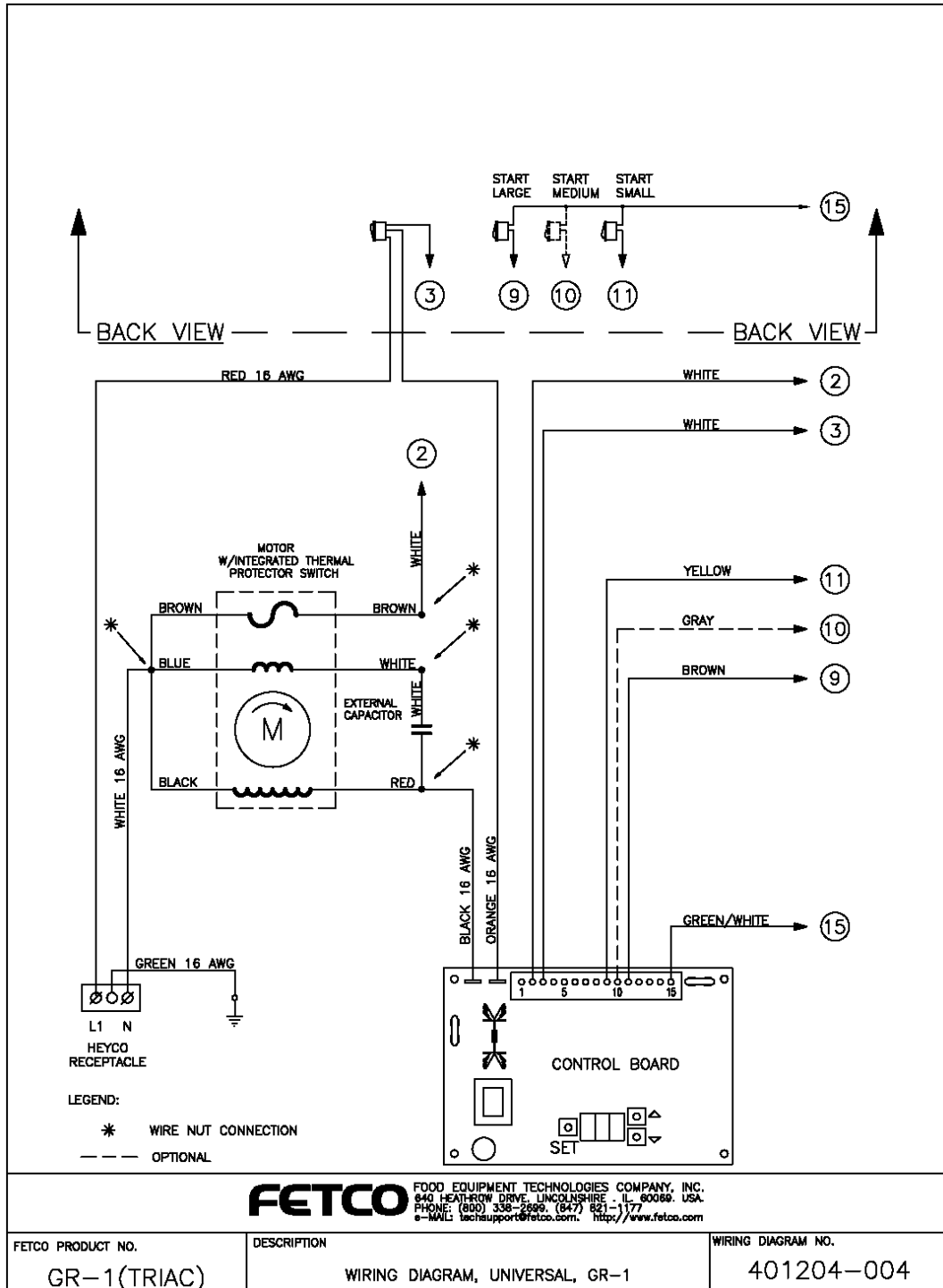
Timerns ungefärliga inställning

| Bryggmängd | Kaffemängd | | Timerinställning (sekunder) | |
|------------|----------------|-----|-----------------------------|-----|
| | | Obs | | Obs |
| 1,8 liter | 85 - 125 gram | | 6.7 - 13.3 sek. | |
| 2.5 liter | 125 - 200 gram | | 6.7 - 15 sek. | |
| 3,6 liter | 200 - 300 gram | | 13.3 - 27 sek. | |
| 5 liter | 250 - 300 gram | | 20 – 40 sek. | |
| 10 liter | 500 - 700 gram | | 27 – 53 sek. | |

Kopplingschema

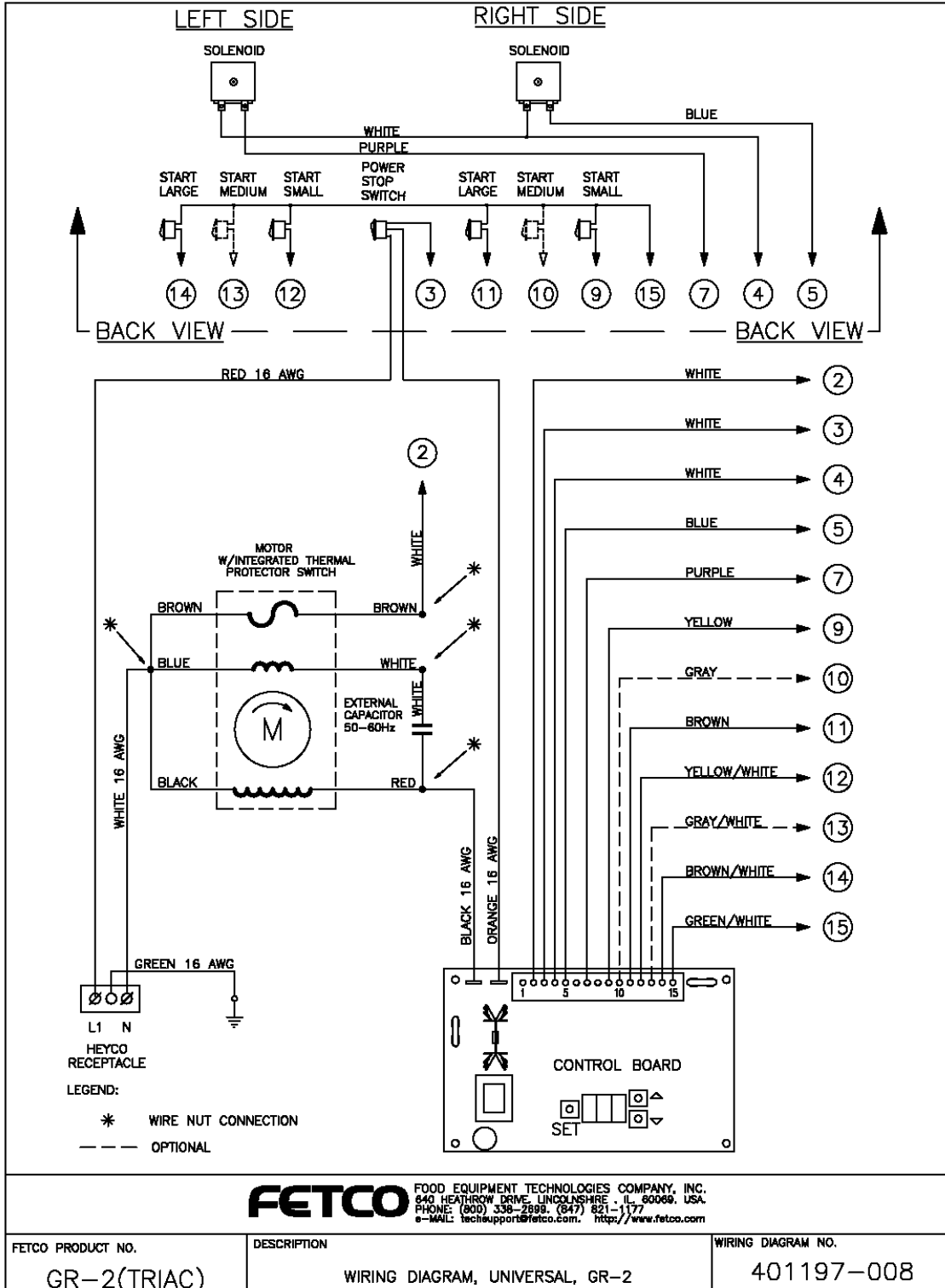
GR-1

Från och med Augusti 2003



GR-2

Från och med Augusti 2003





Den överkorsade soptunnan på hjul betyder att inom EU måste produkten vid slutet av dess livslängd föras till en separat sopuppsamling. Detta gäller inte bara denna enhet utan även alla tillbehör som är märkta med denna symbol. Kasta inte dessa produkter med det vanliga hushållsavfallet.

