

metos

PacoJet

Installations- och bruksanvisningar



Innehåll	
1 Allmänt.....	4
1.2 Symbolerna i handboken.....	4
1.3 Kontroll av samhörighet mellan apparaten och bruksanvisningen	4
2 Säkerhetsföreskrifter	5
2.1 Allmänt	5
2.2 Vid fel.....	5
2.3 Installation	5
2.4 Anslutning	5
2.5 Påfyllning av rst-bägaren.....	6
2.5 Frysning av rst-bägaren.....	6
2.7 Användning.....	6
2.8 Rengöring	6
3 Utrustning	7
4 Installation	10
4.1 Allmänt	10
4.1 Anslutning	10
5 Bruksanvisning	11
5.1 Manöverströmställare, display och signallampa	11
5.2 Förberedelser	12
5.3 Användning.....	13
6 Manöverdon.....	18
6.1 Strömbrytare för Av/På	18
6.2 Avluftningsknapp	18
6.3 Styrrpanel	18
6.3.1 Signallampa för påslagen ström.....	18
6.3.2 Signallampa för klar (Ready).....	18
6.3.3 Start-knapp.....	19
6.3.4 Stop/Reset-knapp.....	19
6.3.5 Signallampa för Upp/Ned	19
6.3.6 Knappar för val av antal portioner (+/-).....	19
6.3.7 Display för antal portioner.....	20
6.3.8 Bägarens påfyllningsdetektor	20
7 Användning av apparaten.....	21
7.1 Före användning.....	21
7.2 Förberedelser	21
7.3 Åtgärder efter bearbetning.....	23
8 Rengöring.....	25
8.1 Allmänt.....	25
8.2 Rengöring.....	25
8.3 Rengöringsfas	26
8.4 Sköljningsfas	27
8.5 Rengöring av avluftningsslangen	28
8.6 Rengöring av apparatens yta	28
8.7 Rengöring av tillbehör.....	28
9 Felsituationer	29

1 Allmänt

Bekanta dig noggrant med innehållet i denna bruksanvisning eftersom den innehåller viktig information om en korrekt, effektiv och säker installation, användning och service av apparaten.

Spara bruksanvisningen så att eventuella andra användare kan använda den.

Denna apparat skall installeras i enlighet med tillverkarens instruktioner genom att följa lokala instruktioner och bestämmelser. Endast yrkeskvalificerade personer får koppla apparaten till elnätet.

Användarna av denna apparat ska lära sig att använda den på ett korrekt och säkert sätt.

Stäng av apparaten vid fel eller om den inte fungerar som vanligt. Vid service ska tillverkarens auktoriserade servicecenter kontaktas och originalreservdelar användas.

Om ovanstående instruktioner inte följs så kan apparatens säkerhet riskeras.

1.2 Symboler som används i handboken



Denna symbol informerar om tillstånd som kan utgöra en riskfaktor. Instruktionerna ska följas så att fara för olyckshändelse inte uppstår.



Denna symbol informerar om korrekt utförande för att undvika sämre slutresultat, apparatskada eller fara.

1.3 Kontroll av samhörighet mellan apparaten och bruksanvisningen

Kontrollera, att typbeteckningen på märkskylten överensstämmer med typbeteckningen på handbokens framsida. Saknas handböcker kan nya beställas från tillverkaren eller den lokala representanten. Vid beställning av nya handböcker är det viktigt att meddela maskinnumret som återfinns på märkskylten.

2 Säkerhetsföreskrifter

2.1 Allmänt

Denna apparat är planerad för bearbetning av nedfrysta (-18°C ... -23°C) livsmedel.

Observera, att den frysta produktens temperatur (ca. -20°C) kan öka cirka 3°C under bearbetningen. Den bearbetade massan ska vidarebearbetas eller frysas så snabbt som möjligt efter bearbetningen. På samma sätt ska massan som är kvar i bearbetningsbägaren frysas igen så snabbt som möjligt. Jämna ut massans yta innan du lägger den i frysen. En ojämn yta kan skada bladet vid nästa bearbetning.

Denna apparat får endast användas för bearbetning av livsmedel. Endast ätbara produkter, som även kan ätas utan bearbetning får bearbetas.

Bearbetning av andra produkter än livsmedel i apparaten:

- kan skada apparaten
- kan göra så att garantin upphör att gälla.

Om instruktionerna i denna bok inte följs kan apparatens säkerhet riskeras. Tillverkaren ansvarar inte för skador som uppstår på grund av felaktig användning.

2.2 Vid fel

Stäng av apparaten vid fel eller om den inte fungerar som vanligt. Vid service ska tillverkarens auktoriserade servicecenter kontaktas och originalreservdelar användas.

Endast yrkeskvalificerade personer får öppna och reparera apparaten. Detta gäller även om matarkabeln är defekt.

2.3 Installation

Använd inte apparaten

- nära en värmekälla
- på ostadigt underlag
- nära apparater som producerar ånga
- nära luftkonditioneringar.

2.4 Anslutning

Kontrollera innan anslutning av att spänningen på installationsplatsen överensstämmer med apparatens märkskylt (under apparaten). Max. avvikelse +/-10 %.

Om skarvsladd används bör den vara jordad.

2.5 Påfyllning av rst-bägaren

Fyll aldrig bägaren över max.-märkningen. Detta kan smutsa ned apparaten.

2.5 Frysning av rst-bägaren

Temperaturen på livsmedlet som ska bearbetas ska vara -18°C ... -23°C för att erhålla ett slutresultat av god kvalitet.

Frys bägaren i 24 timmar (i vanlig frys) innan bearbetningen.

2.7 Användning



På grund av säkerhetsskäl startar apparaten endast om bägarhållaren är rätt placerad.



Bladet och fästlocket ska vara monterade på apparaten innan bägarhållaren sätts fast. Sätt aldrig fast en bägarhållare som har fästlock och blad monterade eftersom bladet lossnar och apparaten kan skadas vid start.

Starta aldrig apparaten utan rst-bägaren.

2.8 Rengöring

Noggrann rengöring

- är ett måste för förstklassiga produkter och
- förlänger apparatens livslängd
- förlänger serviceintervallerna
- motverkar bakterietillväxt.

Apparaten får aldrig

- sänkas ned i vatten
- hållas under rinnande vatten
- sprutas med vatten eller ånga.

Använd inte

- löddrande rengöringsmedel
- frätande rengöringsmedel som kan skada aluminium, gummi eller plast
- giftiga rengöringsmedel.

3 Utrustning

Kontrollera att följande utrustning finns med vid leverans av apparaten:



Bägarhållare i plast



Rostfri innerbägare



Bearbetningsblad



Svart fästlock



Grön sköljningsring



Snurrande diskborste



Blå gummipackning



Vitt plastlock till rst-bägare



Rostfri sked

Öppna förpackningen direkt efter leverans och kontrollera att alla delar finns med och är hela.
Meddela leverantören omedelbart om något saknas eller är felaktigt.

Spara originalförpackningen för eventuella framtida behov.

4 Installation

4.1 Allmänt

Placera apparaten på ett stadigt underlag.

Använd inte apparaten

- nära en värmekälla
- på ostadigt underlag
- nära apparater som producerar ånga
- nära luftkonditioneringar.

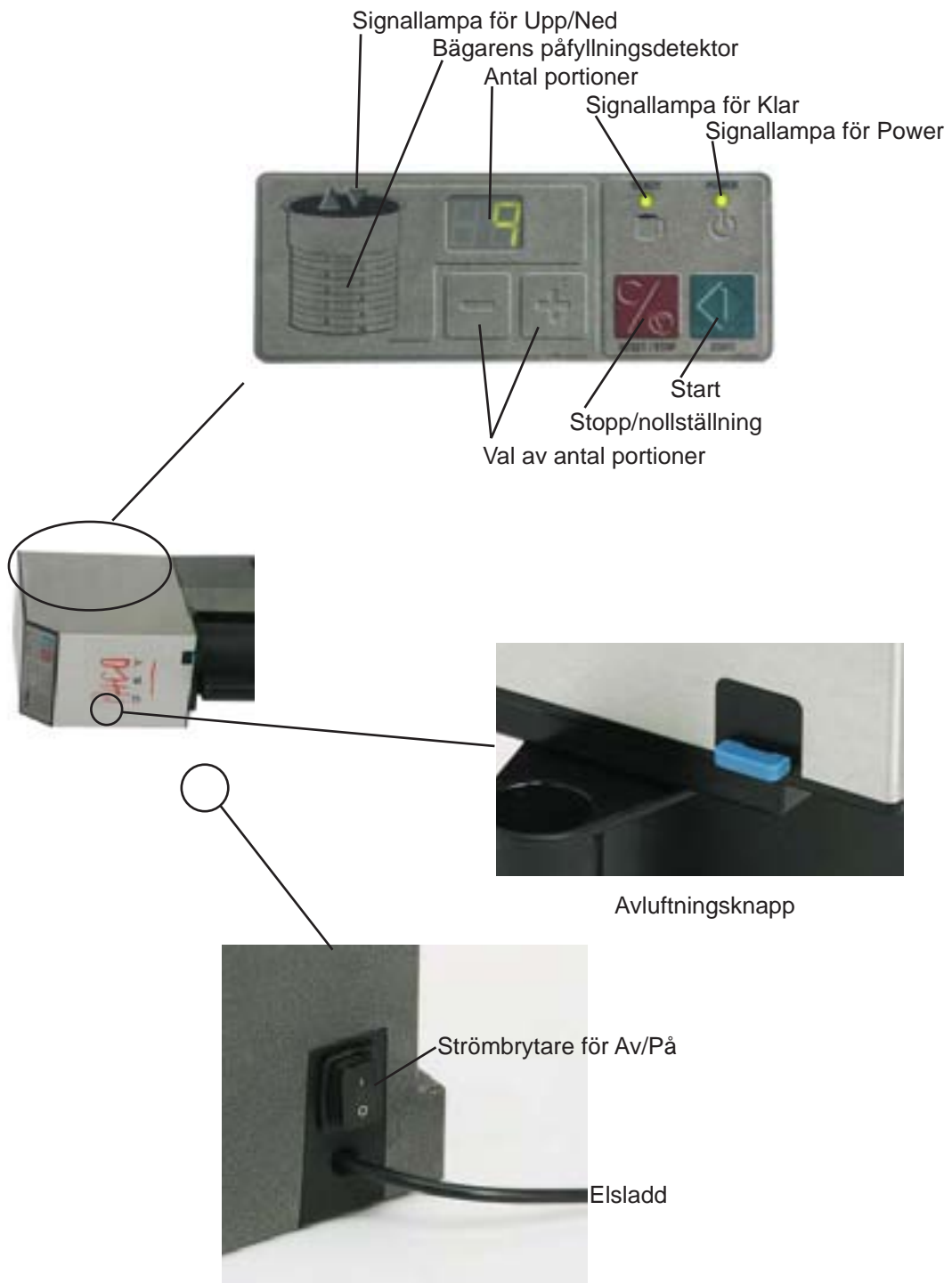
4.1 Anslutning

Kontrollera innan anslutning av att spänningen på installationsplatsen överensstämmer med apparatens märkskylt (under apparaten). Max. avvikelse +/-10 %.

Om skarvsladd används bör den vara jordad.

5 Bruksanvisning

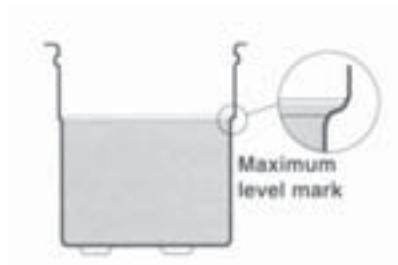
5.1 Manöverströmställare, display och signallampa



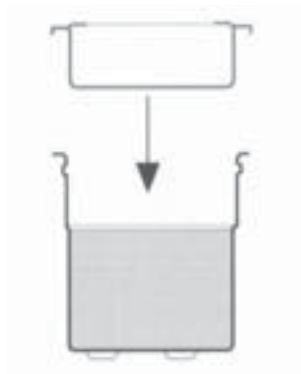
5.2 Förberedelser

- a) Fyll rst-bägaren med livsmedel

VARNING
Fyll inte över max.-märkningen



- b) Sätt på rst-bägarens lock



- b) Läg bägaren i frysen (-18°C ... -23°C) i minst 24 timmar.



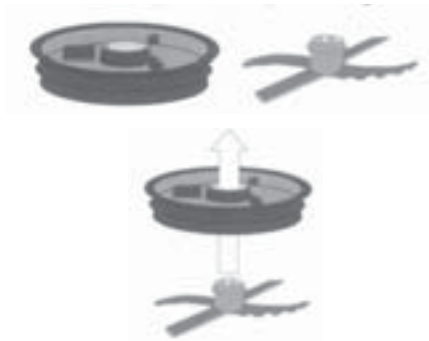
5.3 Användning

Snabbinstruktion för Paco-Jet

- a) Vrid strömbrytaren för Av/På till På-läge.



- b) Sätt fast bearbetningsbladet på fästlocket.



- c) Sätt fast fästlocket + bearbetningsbladet försiktigt i apparaten.



Se till att axeländen inte slår mot något (magnetens egenskaper kan försvinna).

d) Ta fram bägarhållaren.



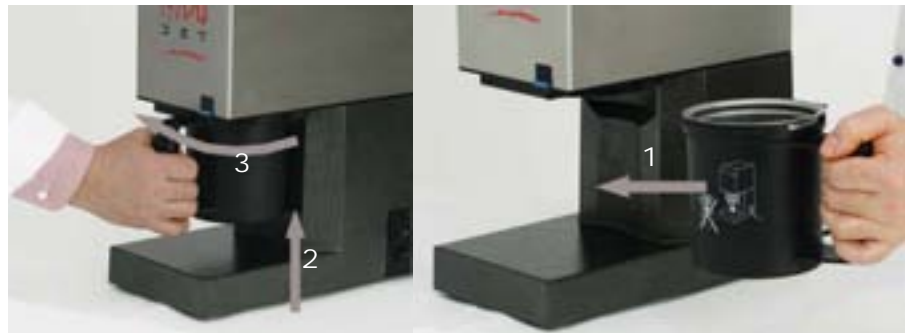
e) Ta fram rst-bägaren ur frysen och avlägsna locket.



f) Placera rst-bägaren i bägarhållaren.



- g) Vrid bägarhållaren medsols, från höger till vänster, till arbetsläge.



VIKTIGT!

Försök aldrig sätta fast bladet och fästlocket i apparaten samtidigt med bägarhållaren.

- h) Välj antal portioner.



- i) Tryck på START-knappen.



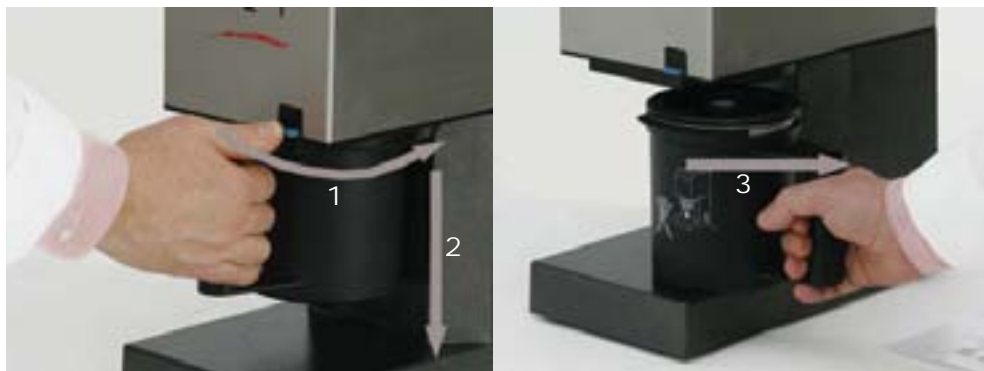
- j) Apparaten utför nu automatiskt programmet som du valt.
- k) Bladet återgår till startläge och apparaten stannar automatiskt.

VARNING: Bägaren befinner sig under tryck.

- l) Frigör trycket med avluftningsknappen.



- m) Vrid bägarhållaren motsols, från vänster till höger. Bladet och fästlocket befinner sig nu ovanpå bägaren.



- n) Avlägsna fästlocket och bladet från bägaren.



- o) Avlägsna rst-bägaren från bägarhållaren.



- p) Portionera den bearbetade maten.
Om livsmedel blir kvar i rst-bägaren så jämnar du ytan, lägger på locket på bägaren och lägger tillbaka bägaren i frysen



-18 deg. C to -23 deg. C
→ ❄️ ❄️ ❄️

6 Manöverdon

6.1 Strömbrytare för Av/På



Strömbrytaren för Av/På finns längst ned på apparatens högra sida mot baksidan.

"0" = Av = Strömbrytarens signallampa lyser inte

"1" = På = Strömbrytarens signallampa lyser

Apparaten startar först när knappen är i "1"-läge och bägarhållaren är på plats

6.2 Avluftningsknapp



Finns på apparatens framsida. Efter bearbetning befinner sig rst-bägaren under tryck. Tryck på avluftningsknappen för att avlägsna trycket så att bägaren kan tas bort från apparaten.

Lossa aldrig bägaren från apparaten om det finns tryck kvar i den.

6.3 Styrpanel

6.3.1 Signallampa för påslagen ström



Om signallampan lyser betyder det att strömbrytaren för På/Av är i "1"-läge (klar att använda).

6.3.2 Signallampa för klar (Ready)



Lyser när bägarhållaren har placerats rätt i apparaten. Apparaten kan nu programmeras och startas.

6.3.3 Start-knapp



Tryck på knappen för att påbörja bearbetningen.

- Strömbrytaren för På/Av ska vara i "I"-läge.
- Bägarhållaren ska vara på plats.

Tryck på START-knappen för att starta apparaten. Bearbetningsbladet rör sig nedåt mot bägaren. Om antal portioner inte har valts, så bearbetar apparaten bägarens hela innehåll. När bearbetningsbladet når bägarens botten så går det upp igen och apparaten stannar. Därefter är apparaten klar att använda.

Om du behöver ett visst antal portioner så programmerar du antalet portioner innan apparaten startas. (se 6.3.6)

6.3.4 Stop/Reset-knapp



Knappen har flera funktioner.

- Avbryta bearbetning (Stop-funktion)

Om du trycker på knappen under bearbetningen (när nedåtpilen lyser på signallampan för Upp/Ned) så avbryts bearbetningen och bladet återgår till sitt övre läge. På detta sätt kan du delvis bearbeta bägarens innehåll utan att du behöver programmera antalet portioner.

- Nollställning av antal portioner (Reset-funktion)

6.3.5 Signallampa för Upp/Ned



Visar om bearbetningsbladet rör sig uppåt eller nedåt.

6.3.6 Knappar för val av antal portioner (+/-)



Välj antal portioner med knappen, högst 10 stycken.

Om antalet portioner är färre än bägarens innehåll så bearbetas endast det programmerade antalet portioner.

Om antalet portioner är fler än bägarens innehåll så bearbetas först hela bägarens innehåll. När bägaren är tom återgår bladet till sitt övre läge och återstående antal portioner blinkar på displayen. Byt rst-bägaren till en full bägare och fäst den nya bägaren enligt instruktionerna. Tryck på START-knappen så bearbetas resten av portionerna.

6.3.7 Display för antal portioner



Innan bearbetningen visar displayen hur många portioner som valts. Om displayen är släckt har antal portioner inte ställts in. I detta fall bearbetas hela innehållet.

Efter varje bearbetad portion minskar antalet portioner på displayen med en portion. När alla portioner har bearbetats visas "0" på displayen.

6.3.8 Bägarens påfyllningsdetektor



Påfyllningsdetektorn visar oavbrutet bearbetningens status enligt följande:

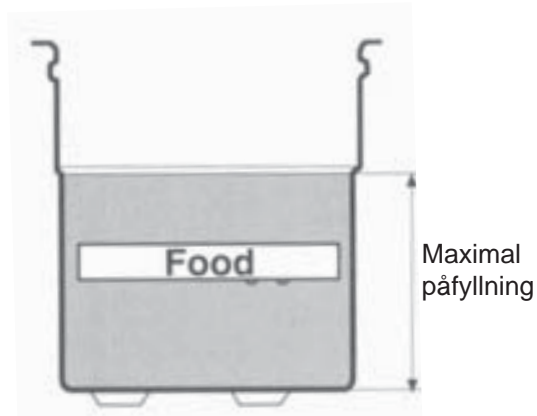
-Mängden livsmedel i bägaren visas när bladet rör sig nedåt.
Kvarstående mängd visas med en signallampa vid stolpen.

-Bearbetningsläge
De bearbetade portionerna visas med blinkande signallampor.

7 Användning av apparaten

7.1 Före användning

- a) Påfyllning av rst-bägaren,
Bägaren får inte fyllas över max.-märkningen.
Sätt på locket på bägaren när den är påfylld.

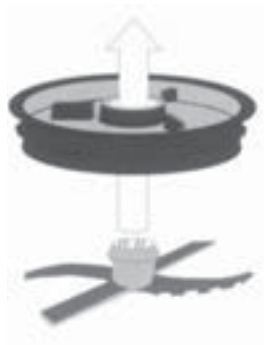


- b) Lägg bägaren i frysen (-18°C ... -23°C) i minst 24 timmar.

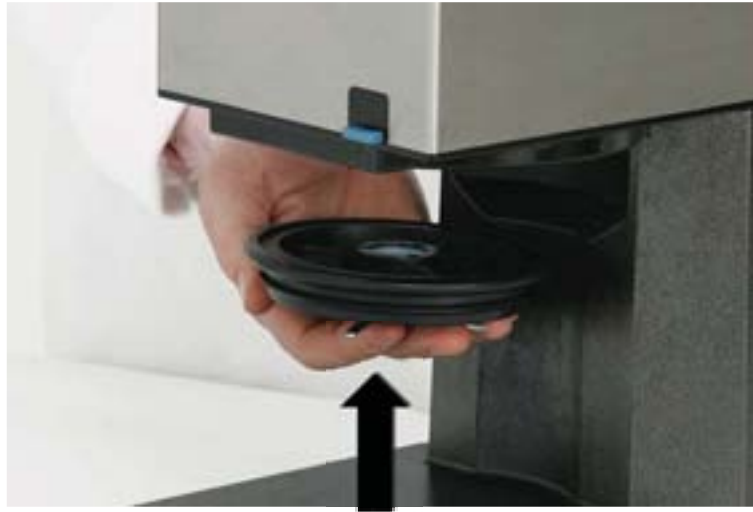
7.2 Förberedelser

- a) Montering av bearbetningsblad och fästlock på apparaten

Ta tag i bladet nedifrån med två fingrar och tryck det mot fästlocket så att bladets bussning kommer igenom fästlocket.
Se till att fästlockets jämna yta befinner sig nedåt.



För bladet och fästlocket mot apparatens axel tills det låses fast. Magneten håller bladet på plats i fästlocket.




b) Montering av bägarhållaren i apparaten

Placera rst-bägaren i bägarhållaren.



Ta tag i bägarhållarens handtag och lägg bägarhållaren på apparatens underlag. Lyft bägarhållaren rakt upp. Handtaget ska peka rakt till höger. Se till att bägaren är högst upp. Vrid bägaren till vänster tills handtaget pekar rakt framåt. Apparaten är klar att användas när strömbrytaren för På/Av är i läge "I".

VIKTIGT!
 Montera aldrig bladet och fästlocket i apparaten samtidigt med bägarhållaren.

Apparaten får endast startas då rst-bägaren är på plats!

7.3 Åtgärder efter bearbetning

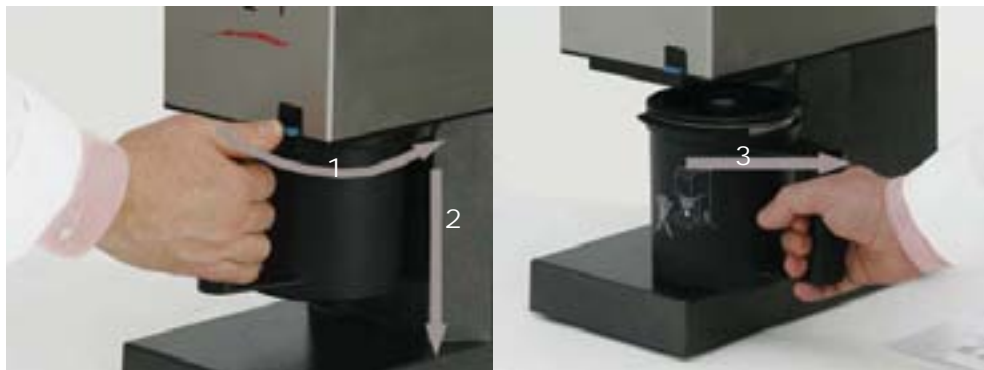
Följande åtgärder ska utföras när apparaten har stannat automatiskt.

- a) Frigör trycket från rst-bägaren genom att trycka på avluftningsknappen.

Försök aldrig lossa bägarhållaren utan först trycka på avluftningsknappen. Följande kan inträffa:

- maten kan stänka omkring
- apparaten eller bägarhållaren kan gå sönder.

- b) Vrid bägarhållaren 90° till höger och ta bort bägarhållaren från apparaten. Bladet och fästlocket befinner sig nu på bägaren.



- c) Avlägsna bladet och fästlocket.



- d) Portionera den bearbetade maten.
Om det blir kvar livsmedel i rst-bägaren så jämnar du ut massans yta, lägger på locket på bägaren och lägger tillbaka bägaren i frysen



Efter servering/bearbetning

- e) Rengör bearbetningsbladet och fästlocket direkt efter användning.
- f) Rengör apparaten enligt instruktionerna.

Om du inte hinner göra fler portioner på en gång så ska apparaten rengöras enligt kapitel 8.

Noggrann rengöring

- är ett måste för förstklassiga produkter och
- förlänger apparatens livslängd
- förlänger serviceintervallerna
- förhindrar bakterietillväxt.

8 Rengöring

8.1 Allmänt

Apparaten får aldrig

- sänkas ned i vatten
- hållas under rinnande vatten
- sprutas med vatten eller ånga.

8.2 Rengöring

Hela apparaten ska rengöras efter varje bearbetning och arbetsdag eller om apparaten inte ska användas under en tid.

Gör rent/skölj apparaten varje dag före användning.

Apparaten har konstruerats så, att den kan rengöras utan att lossa delar. Rengöringen sker till största delen automatiskt. Om apparaten är mycket smutsig använder du borsten som levereras med apparaten.

En grundlig rengöring omfattar följande faser:

- I Skölningsfas med varmvatten (grön skölningsring och bearbetningsblad)
- II Rengöringsfas med blå diskborste och rengöringsmedel som inte löddrar (utan blad)
- I Skölningsfas med varmvatten (grön skölningsring och bearbetningsblad)

Ovanstående faser ska utföras i ordningsföljd.

En fas tar cirka 60 sekunder.

**Använd inte**

- löddrande rengöringsmedel
- frätande rengöringsmedel som kan skada aluminium, gummi eller plast
- giftiga rengöringsmedel.

8.3 Rengöringsfas

a) Placera en tom rst-bägare i bägarhållaren.



b) Placera diskborsten i rst-bägaren med borstarna uppåt. Placera sedan gummipackningen på rst-bägaren.



c) Fyll rst-bägaren med varmt vatten till borstarnas nedre kant.

- d) Häll i lämplig mängd rengöringsmedel.



- e) Sätt fast bägarhållaren i apparaten enligt instruktionerna.
- f) Om apparaten inte är klar att användas så vrider du strömbrytaren för På/Av till "I"-läge och trycker på START-knappen.
- g) Tryck på avluftningsknappen efter utförd rengöring.
- h) Avlägsna bägarhållaren och häll ur vattnet.

8.4 Sköljningsfas

- a) Placera en tom rst-bägare i bägarhållaren.
- b) Placera bladet i den gröna sköljningsringen.



- c) Placera bladet och sköljningsringen i apparaten.
- d) Fyll rst-bägaren med varmt vatten cirka 1 cm nedanför kanten.



- e) Sätt fast bägarhållaren i apparaten enligt instruktionerna.
- f) Om apparaten inte är klar att användas så vrider du strömbrytaren för På/Av till "I"-läge och trycker på START-knappen.
- g) Tryck på avluftningsknappen efter rengöringen.
- h) Avlägsna bägarhållaren och håll ur vattnet.

8.5 Rengöring av avluftningsslangen

Du kan rengöra avluftningsslangen genom att trycka på avluftningsknappen under rengörings- eller sköljningsfasen. Placera ett lämpligt kärl under avluftningsslangen innan du trycker på avluftningsknappen. Avluftningsslangens öppning finns direkt under avluftningsknappen.

8.6 Rengöring av apparatens yta

Rengör apparatens yta med en fuktig duk och vanligt rengöringsmedel.

8.7 Rengöring av tillbehör

Följande tillbehör kan köras i diskmaskin:

- rst-bägare
- bägarhållare
- bearbetningsblad
- fästlock
- gummipackning
- sköljningsring

Sterilisera bearbetningsbladet och fästlocket enligt följande:

- skölj
- använd desinfekterande rengöringsmedel
- skölj med rent vatten eller i diskmaskin

Smörj in bearbetningsbladet tunt med matolja så att det inte rostar.

Rst-bägarens lock kan i vissa fall rengöras i diskmaskin. Locken tål temperatur mellan -25°C ... +85°C. Kontrollera temperaturinställningen i din diskmaskin.

9 Felsituationer

Apparaten stannar även om alla portioner inte har bearbetats.

"EE" visas på displayen

Apparaten är överbelastad

- Vrid strömbrytaren för På/Av till "0"-läget och vrid tillbaka till "I"-läget efter cirka 5 sekunder. Om "EE" inte längre visas på displayen så kan bearbetningen fortsätta.
- Kontakta service om "EE" fortfarande visas på displayen efter På/Av-kopplingen.

I båda fallen är apparaten överbelastad. Kontrollera matreceptet.

Inget tryck uppstår i bägaren under bearbetningen

Fästlockets yta är inte slät.

- Kontrollera att fästlocket inte är smutsigt eller skadat. Rengör vid behov. Kontakta service om tryck fortfarande inte uppstår.

Bladet låses inte fast i apparaten

När apparaten är i viloläge sitter bladet fast med hjälp av en magnet. Matrester i bladets fastsättningsdel hindrar bladet från att sitta fast.

- Rengör bladets fastsättningsdel.

Styrkan i axeländens magnet har försvunnit.

- Kontakta service.



Jäteastia, jonka päälle on merkitty rasti, tarkoittaa, että Euroopan unionin alueella tuote on toimitettava erilliseen keräyspisteeseen, kun tuote on käytetty loppuun.

Tämä koskee sekä laitetta että tällä symbolilla merkittyjä lisälaitteita. Näitä tuotteita ei saa heittää lajittelemattoman yhdyskuntajätteen joukkoon.