

# metos

## Papumylly

GR

---

### Asennus- ja käyttöohjeet

---



## Sisällysluettelo

Laitteen kuvaus .....	3
Tekniset tiedot .....	3
Mitat.....	4
Asennus.....	4
Käyttö .....	5
Huolto .....	5
Toimintaperiaate.....	5
Säädöt .....	6
Ohjelmointi, papumyllyn ajastimen säätöohje .....	7
Kytkentäkaaviot.....	9

## Laitteen kuvaus

### GR-1.2- Papumylly yhdellä säiliöllä

Kaksi annoskokoa

### GR-1.3- Papumylly yhdellä säiliöllä

Kolme annoskokoa

- ▶ Tasoterät
- ▶ Suppilon pidike
- ▶ Täysautomaattinen ajastinohjaus
- ▶ 6,8 kg papusäiliö
- ▶ Sääto edestä
- ▶ Moottori ylikuormitussuojattu
- ▶ Antistaattinen syöttöaukko

### GR-2.2- Papumylly kahdella säiliöllä

Kaksi annoskokoa / säiliö

### GR-2.3- Papumylly kahdella säiliöllä

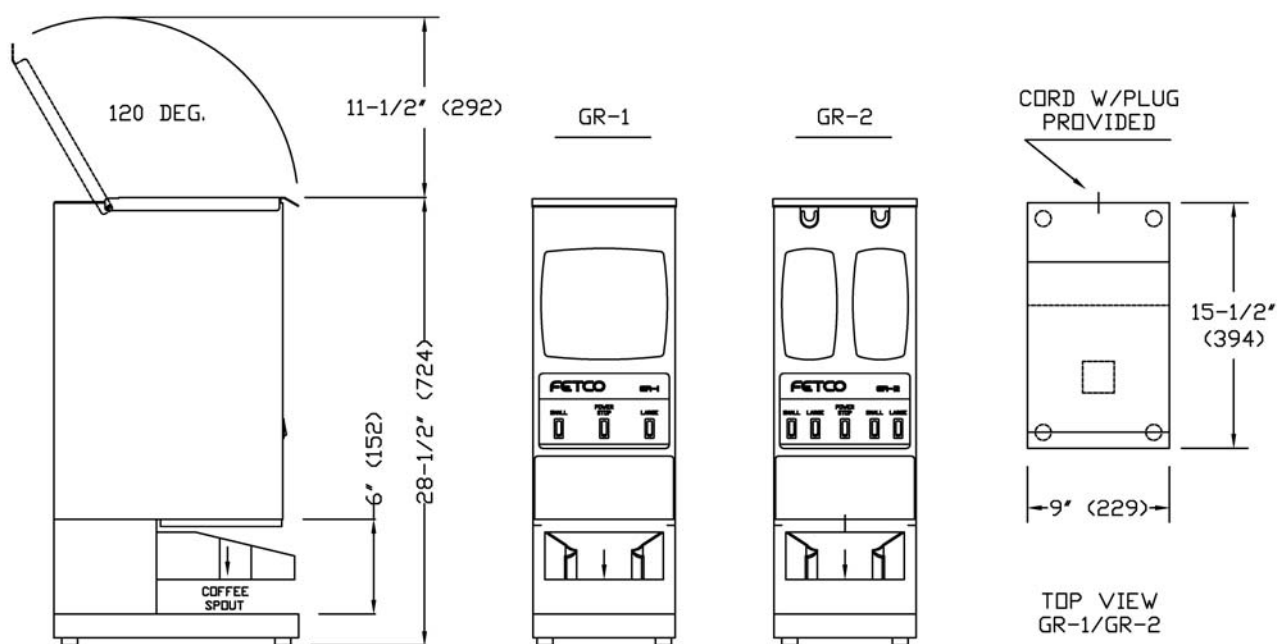
Kolme annoskokoa / säiliö

- ▶ Tasoterät
- ▶ Suppilon pidike
- ▶ Täysautomaattinen ajastinohjaus
- ▶ 2 kpl 2,3 kg papusäiliötä
- ▶ Front accessible & Service Friendly
- ▶ Sääto edestä
- ▶ Antistaattinen syöttöaukko

## Tekniset tiedot

	GR-1.2& GR-1.3	GR-2.2 & GR-2.3
Papusäiliön koko:	1 x 6.8 kg.	2 x 2.3 kg.
Myllyn kääntäaika:	00.1 sec. – 999.0 sec.	00.1 sec. – 999.0 sec.
Myllyn teho* / minuutti:	510g	510g
Jauhatuskarkeus tehdasas:	Keski	Keski
Suodatinsuppilon koko:	180 – 230 mm	180 – 230 mm
Sähköliitäntä:	220 VAC, 1-vaihe 5.2 A, 0.67 HP	220 VAC, 1-vaihe 5.2 A, 0.67 HP

## Mitat



## Asennus

Tutustu huolellisesti tämän ohjeen sisältöön, koska siinä on tärkeää tietoa laitteen oikeasta, tehokkaasta ja turvallisesta asentamisesta, käytöstä ja huoltamisesta. Mikäli tämän ohjekirjan ohjeita ei noudateta, saattaa laitteen turvallisuus vaarantua. Valmistaja ei ole vastuussa käyttöohjeiden vastaisesta käytöstä aiheutuneista vahingoista. Tällöin raukeaa myös takuu.

1. Tarkista toimitus vahinkojen varalta. Ilmoita mahdolliset puutteet ja vahingot heti laitteen toimittajalle.
2. Sijoita mylly tasaiselle ja tukevalle alustalle.  
**VAROITUS: Älä työnnä laitetta niin, että se on kosketuksessa sähköjohtojen tai pistorasioiden kanssa.**
3. Poista laitteen sähköjohto papusäiliöstä ja liitä se liittimeen laitteen takana.  
**VAROITUS: Älä käytä maadoittamattomia pistorasioita**
4. Käynnistä laite ohjeiden mukaisesti.
5. Lisätietoa laitteesta, ota yhteys huoltoon.

## Käyttö

- 1. Aseta ”Power/Stop” kytkin asentoon ”I”.**
  - Kytkimen merkkivalo syttyy, laite on valmiina käytettäväksi.
- 2. Täytä papusäiliöt kahvipavuilla.**
  - GR-2 mallilla on 2 kpl 2,3 kg irrotettavaa papusäiliötä. Säiliöiden on oltava tiiviisti laitteen pohjaa vasten. Varmista ettei säiliöiden alle on jäänyt kokonaisia papuja tai papujen palasia. Säiliöt ei muuten asetu oikein paikoilleen.
  - Molempien säiliöiden on oltava laitteessa ja ja kannet paikoillaan ennen laitteen käynnistämistä.
- 3. Sijoita suodatinsuppilo pidikkeeseen.**
  - Pidikkeen varret sopivat lasipannukeittimien suodatinsuppiloille.
  - Muiden kokojen kohdalla suositellaan, että suodatinpaperi sijoitetaan suoraan laitteen alatasolle.
  - Irrota pidike nostamalla se ylös
- 4. Paina annospainiketta. (tehdasasetus)**
  - Pieni annos: 114 g
  - Keskikokoinen annos: (Koskee GR-1.3 ja GR-2.3 malleja.) n. 170 g
  - Iso annos: 227 g
- 5. Poista suodatinsuppilo kun mylly on pysähtynyt.**

### Puhdistus:

- a) Käytä ruostumattoman teräksen puhdistusainetta teräsosille. Älä koskaan käytä syövyttäviä aineita.
- b) Puhdista muut pinnat kostealla kankaalla ja tarvittaessa miedolla puhdistusaineella.
- c) GR-2 mallien irrotettavat papusäiliöt voidaan pestä astianpesukoneessa. Ei kuitenkaan säiliöiden kannet.
- d) Suositellaan että säiliöt kuivataan käsin puhdistuksen jälkeen.

---

## Huolto

### Toimintaperiaate

#### Ajastin:

Järjestelmä koostuu ohjelmoitavasta ajastinkortista, käynnistyspainikkeesta, papusäiliön solenoidista (koskee ainoastaan GR-2 -malleja), kondensaattorista sekä moottorista.

Käynnistyspainiketta painettaessa käynnistyy laite.

#### GR-1

Ajastinkortti kytkee jännitteen kondensaattorin kautta moottoriin.

Kun ajastimen ohjelmoitu aika on kulunut katkeaa jännite moottoriin ja laite pysähtyy.

**GR-2**

Ajastinkortti kytkee jännitteen papusäiliön solenoidiin jolloin luukku aukeaa ja pavut putoavat myllykammioon. Samalla kytkeytyy myös jännite kondensaattorin kautta moottoriin.

Kun ajastimen ohjelmoitu aika on kulunut katkeaa jännite solenoidiin ja luukku suljetaan. Jännite kondensaattoriin ja moottoriin katkeaa vasta viiveen jälkeen (kts "Ohjelmointi"). Viiveen ansiosta kaikki myllykammioon pudonneet pavut tulevat jauhetuksi ennen moottorin pysähtymistä.

Käytä Power/stop katkaisijaa jos on tarpeellista pysäyttää laite ennen kun ajastin pysäyttää laitteen.

**Ylikuormasuoja**

Laite on varustettu kahdella ylikuormasuojalla, jotka suojaavat laitetta jos vieras esine on joutunut papusäiliöön tukkien moottoria.

- Ohjauskortti on varustettu merkkiäänellä varustetulla ylikuumenemissuojalla joka katkaisee jännitteen moottoriin jos kortti ylikuumenee.
- Moottori on varustettu ylikuumenemissuojalla (ilman merkkiääntä) joka katkaisee moottorin jännitteen jos moottori ylikuumenee.

Kun vieras esine on poistettu ja laite jäähtynyt palautuvat ylikuumenemissuojat automaattisesti.

**Varoitus: Älä yritä korjata tätä ongelmaa itse vaan katkaise laitteen virransyöttö ja kutsu huolto.**

**Säädöt****Myllyn säätö**

*Nämä säädöt tulee suorittaa ainoastaan valtuutetun huollon toimesta.*

Myllyn tehdasasetuksena on puolikarkea jauhatus.

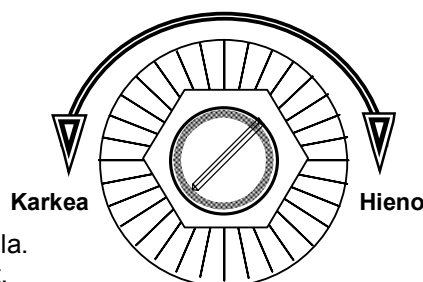
Jos säätö on tarpeen:

- Tyhjennä papusäiliö/-säiliöt:
  - ❖ GR-1: Poista mahdollisimman paljon papuja kauhomalla. Nosta sen jälkeen ikkuna ylös ja poista viimeiset pavut.
  - ❖ GR-2: Poista säiliöt ja tyhjennä ne ja laita tyhjä säiliöt takaisin laitteeseen.
- Paina ison annoksen painiketta. Tämä tyhjentää myllyn mahdollisista kahvipavuista.
- Poista etupaneelin neljä ruuvia (2 kpl paneelin etuosassa ja 2 kpl alla myllyn ylostulon lähellä).
- Käännä lukitusmutteria vähintään yhden kierroksen vastapäivään 22 mm avaimella.
- Säädä säätöruuvia, myötäpäivään kiertämällä saadaan hienompaa jauhatusta ja vastapäivään kiertämällä karkeampi, kts. kuva. **HUOM: Älä kierrä enemmän kuin 1/4 kierrosta kumpaankaan suuntaan.**
- Kiristä lukitusmutteri säädön jälkeen.
- Kokeile pienellä määrällä kahvipapuja että tulos on toivotunlainen. Jos ei, toista säätö ylläolevan mukaisesti.

**HUOM: Toivotun kahvimäärän saavuttamiseksi on ehkä tarpeen säätää ajastinta. Hienompaa jauhatusta tuottaa pienemmän määrän kahvia/ minuutti kun karkeampi jauhatus.**

Tehdasasetuksen palauttaminen:

- Seuraa ylläolevan säätöohjeen 4 ensimmäistä kohtaa.
- Käännä säätöruuvia myötäpäivään kunnes se pysähtyy ja käännä sen jälkeen hieman takaisinpäin.
- Merkitse kohta "kello 12" säätöruuviin.
- Käännä säätöruuvi vastapäivään asentoon "kello 4".
- Kiristä säätömutteri.
- Kokeile pienellä määrällä kahvipapuja.



## Ohjelmointi, papumyllyn ajastimen säätöohje

Ohjelmaversio 0.9 ja uudempi

- ▶ Katkaise virta laitteen kytkimestä.
- ▶ Poista laitteen edestä pelti.
- ▶ Laita virta päälle, näyttöön tulee numerot osoittamaan mikä malli on kyseessä (esim: 12 = GR-1,2 ja 23 = GR-2,3 )
- ▶ Näyttöön tulee seuraavaksi **DEF** osoittamaan , että kaikki on OK.
- ▶ Paina **SET** 5 sekuntia kunnes näytössä lukee **SET**.
- ▶ Vapauta **SET** painike ja näyttöön tulee ohjelmaversio mikä tällä hetkellä on käytössä ( esim: 1,0 )
- ▶ Paina **SET** painiketta kerran jolloin näytössä näkyy **TYP** ja sitten joku numero esim: **12** ( GR-1,20 = 12 ja GR- 2,3 = 23 ) Muuta tyyppinumero oikeaksi nuolinäppäimillä
- ▶ Paina **SET** painiketta ja näyttöön tulee **DEF**.  
Paina **SET**.  
Palauta tehdasasetukset pitämällä **SET** painettuna 5 sekuntia kunnes näytöllä näkyy **STo**. Tämä päättää myös ohjelmoinnin. Käynnistä ohjelmointi uudestaan pitämällä **SET** painettuna 5 sekuntia.
- ▶ Paina taas **SET** painiketta ja näyttöön tulee **DLY** ja lukema (moottorin jälkikäynti) esim: 8,0 Älä muuta lukemaa. **(Ainoastaan GR-2.2 & 2.3)**.
- ▶ Paina vielä **SET** painiketta ja näyttöön tulee **LH1** ja esim 7,0 (LH1 tarkoittaa vasemmanpuoleista pienempää annospainiketta ) Voit muuttaa aikaa nuolinäppäimillä
- ▶ Paina **SET** painiketta ja näyttöön tulee esim: LH3 ja esim : 13,5 (LH3 tarkoittaa toista suurempaa annospainiketta) Voit muuttaa aikaa nuolinäppäimillä
- ▶ Käy kaikki painikkeet läpi edellä mainitulla tavalla.  
Kts. taulukko.
- ▶ Kun ajat on asetettu paina vielä kerran **SET** painiketta 5 sekuntia ja näyttöön tulee **STo** ja näin arvot on muistissa.

23

DEF

SET

X.X

TYP

23

DEF

STo

DLY

8.0

LH1

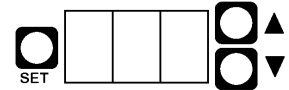
7.0

LH3

13.5

STo

### OHJAUSKORTTI



**MOOTORIN JÄLKIKÄYNTI**  
Aika joka moottori vielä käy sen jälkeen kun papusäiliön luukku suljetaan GR-2 malleissa. Tämä jälkikäynti taka sen että kakki pavut jotka ovat pudonneet myllyyn jauhetaan.

Tehdasasetus: 8 sekuntia.

### ANNOSPAINIKKEET

Malli GR-	1.2	1.3	2.2	2.3
Vas. pieni	LH1	LH1	LH1	LH1
Vas. keski.		LH2		LH2
Vas. iso	LH3	LH3	LH3	LH3
Oik. pieni			RH1	RH1
Oik. keski				RH2
Oik. iso			RH3	RH3

### TEHDASASETUKSET

Pieni – LH1/RH1 = 7 sek.  
Keski – LH2/RH2 = 13.5 sek.  
Iso – LH3/RH3 = 20.0 sek.

**Keskimääräiset ajastimen säädöt**

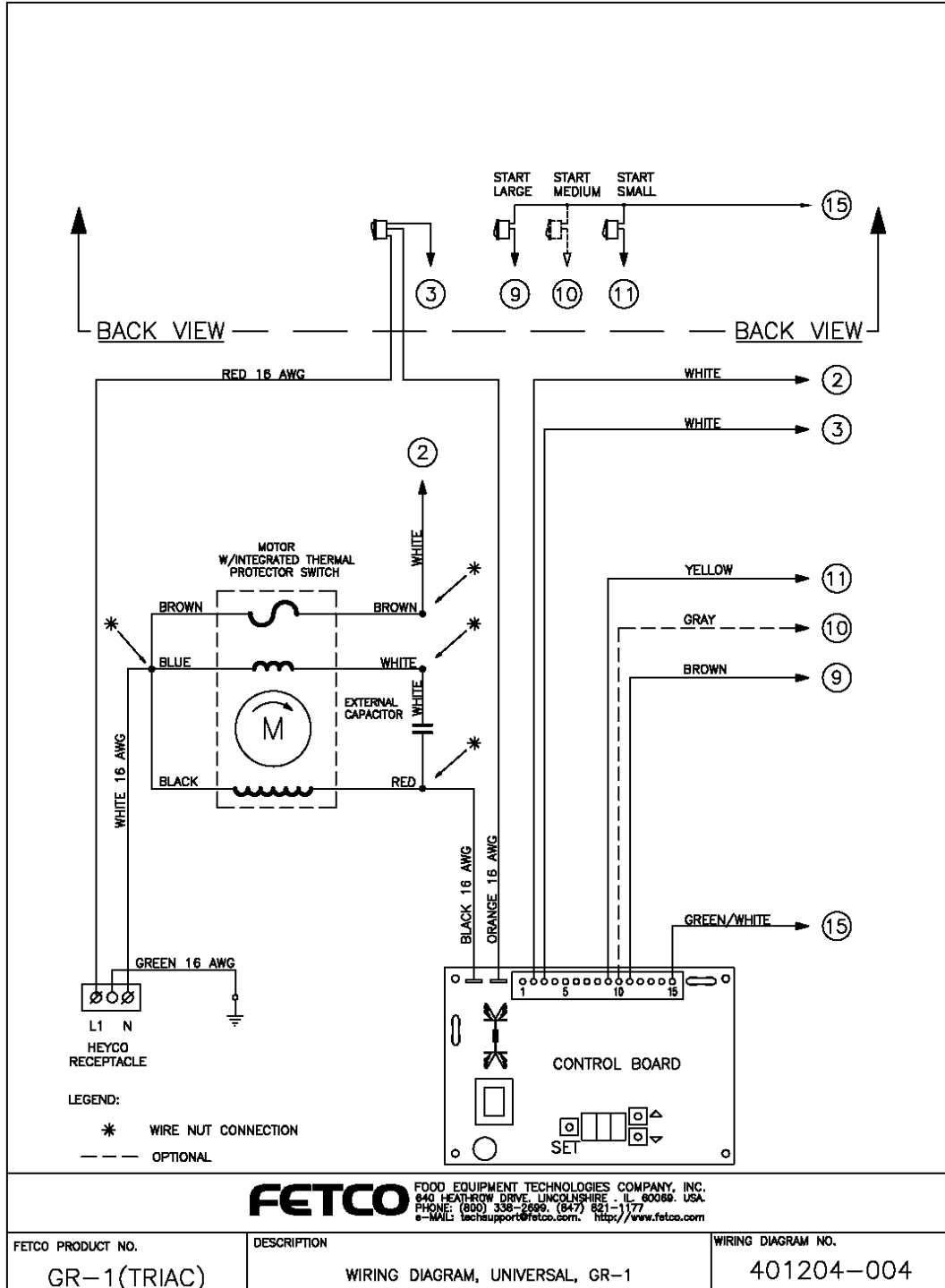
Suodastuskoko	Kahviannos		Aika (sekuntia)	
		Huom		Huom
1,8 litraa	85 - 125 grammaa		6.7 - 13.3 sek.	
2.5 litraa	125 - 200 grammaa		6.7 - 15 sek.	
3,6 litraa	200 - 300 grammaa		13.3 - 27 sek.	
5 litraa	250 - 300 grammaa		20 – 40 sek.	
10 litraa	500 - 700 grammaa		27 – 53 sek.	



# Kytkentäkaaviot

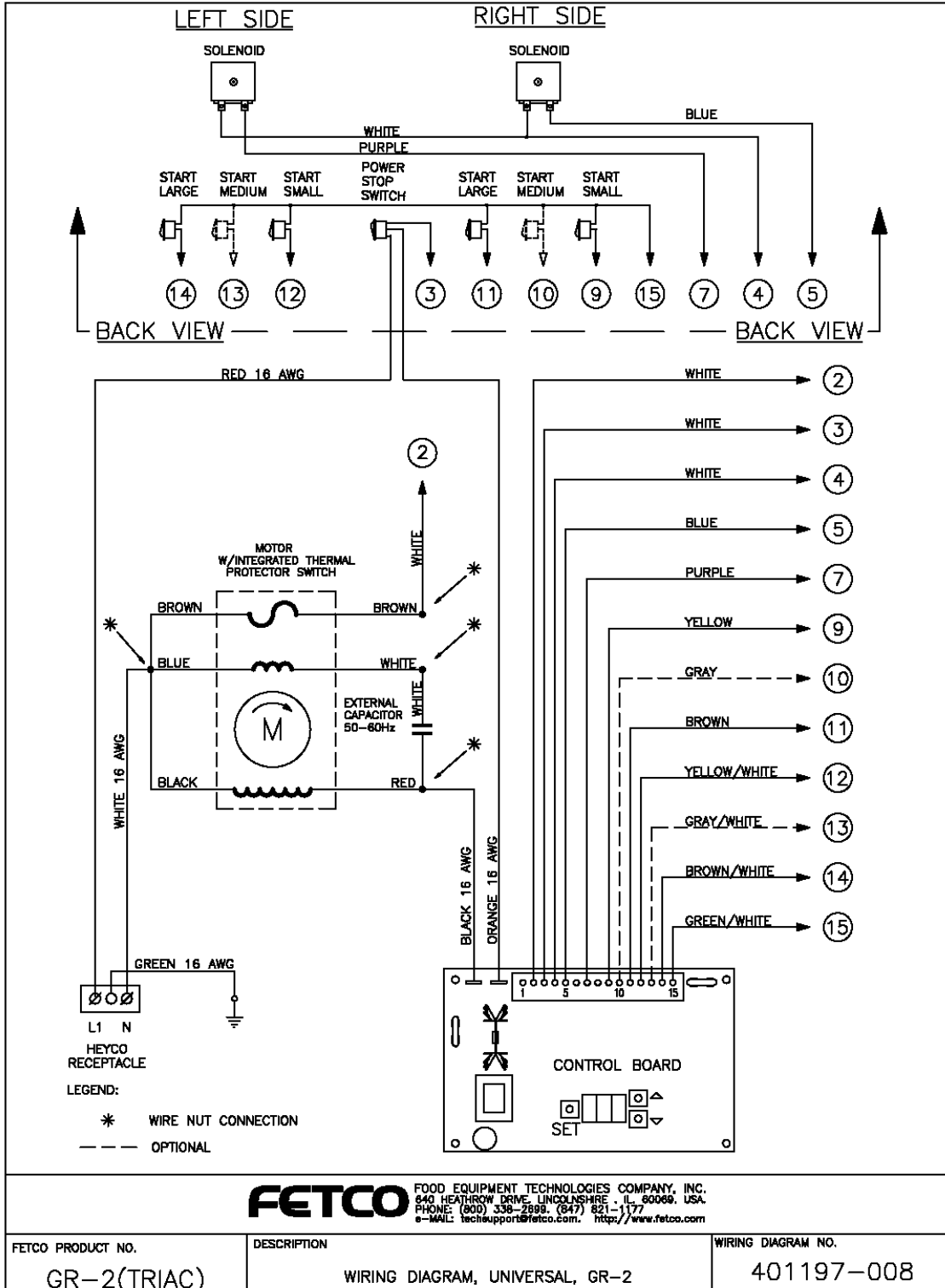
## GR-1

Alkaen elokuu 2003



**GR-2**

Alkaen elokuu 2003





Jäteastia, jonka päälle on merkitty rasti, tarkoittaa, että Euroopan unionin alueella tuote on toimitettava erilliseen keräyspisteeseen, kun tuote on käytetty loppuun.

Tämä koskee sekä laitetta että tällä symbolilla merkittyjä lisälaitteita. Näitä tuotteita ei saa heittää lajittelemattoman yhdyskuntajätteen joukkoon.

